

EUROPLAST

elpo brīvi-veido dzīvi

Model eextra

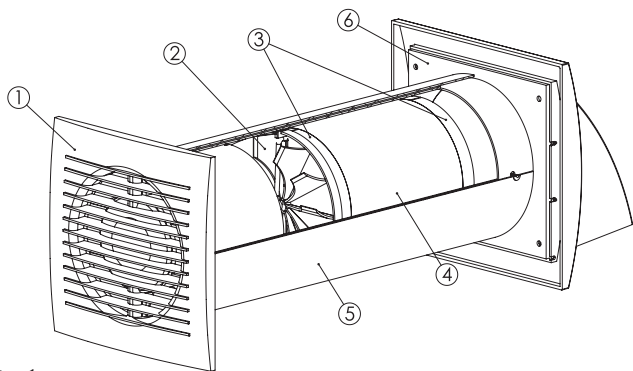
Series EER



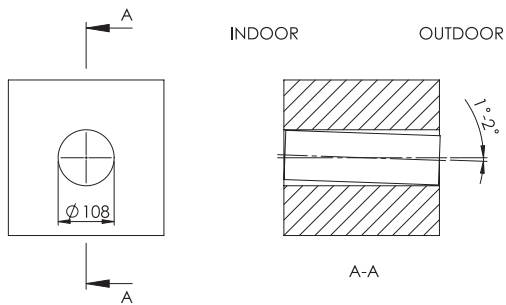
CE EAC



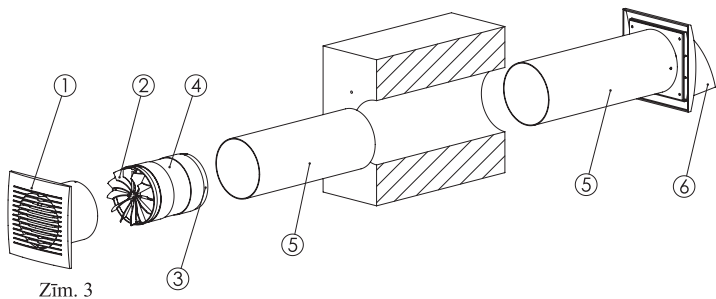
www.europplast.lv



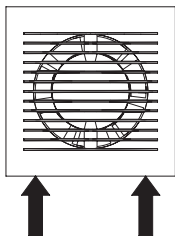
Zim. 1



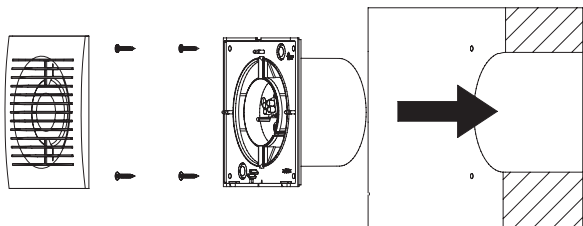
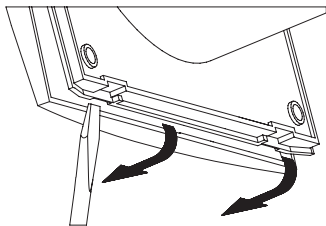
Zim. 2



Zim. 3

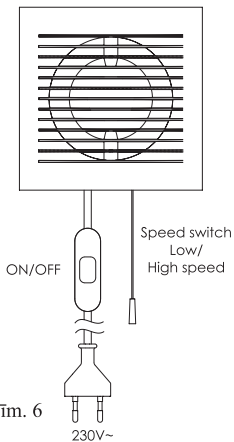


Zīm. 4



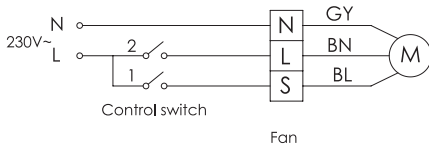
Zīm. 5

EER100WP



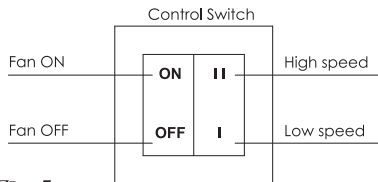
Zīm. 6

EER100S



N - 0
L - Phase
S - Switch

GY - Gray
BN - Brown
BL - Black



Zīm. 7



Observera! Varning! Före anordning ns användning och installation läs noggrant igenom bruksanvisningen!

Observera! Vid utpackning av anordning förvissa dig om att det inte finns några synliga skador.

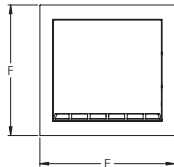
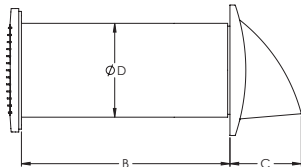
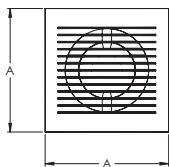
Observera! Spara kvittot tillsammans med stämplat garantibevis för att kunna anmäla om reklamationer, annars kommer garantin inte att vara giltig.

Observera! Före montering ska det kontrolleras, om elnätsspänning (V) och frekvens (HZ) motsvarar nominella volymer.

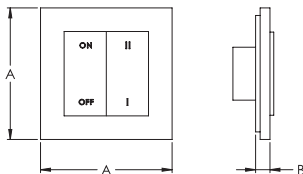
Observera! Vid anslutning av fläkten var noga med polariteten (se. Anslutning och service)

Observera! Denna anordning kan användas av barn från och med 8 års ålder samt personer med fysiska eller psykiska besvär endast i fall att de blivit instruerade med hjälp av bruksanvisningen även om säkerhetsregler vid användning av denna produkt. Det är förbjudet att leka med den här anordningen. Utan uppsikt av vuxna får barnen inte utföra underhåll eller rengöring av anordningen.

Teknisk data	EER100	
	I	II
Hastigheter		
Spänning (V)	230	
Frekvens (Hz)	50	
Effekt (W)	1,5	2
Produktivitet (m ³ /h)	30	45
Ljudnivån på ett avstånd 3 m, L _p A dB(A)	27	32
Skydd mot miljöpåverkan	IPX4	
Varv per minut	2060	2450
Omgivningstemperatur	-30C ... +50°C	
Filter	EU1	
Värmeåtervinningseffektivitet	≤ 85%	
Energimärkning	A	
Vikt (kg)	1,54	



Storlekar, mm	EER100
A	140
B	300-555
C	81
D	106
E	153
F	147



Storlekar, mm	
A	B
87	10

Beskrivning

Anordningen är avsedd för konstant ventilering inomhus. Anordningen är utrustad med en regenerator som samlar upp värme från rummets frånluft och värmer upp den friska luften som kommer in i rummet, vilket garanterar minimal värmeförlust. Anordningen är konstruerad för kontinuerlig drift.

SE

Anordningens arbetscykel består av två delar:

Del 1 I frånluftsläget avlägsnas förorenad varm luft från rummet. När luften flödar genom regeneratoren värms den upp. Efter 70 sekunder, när regeneratoren blivit varm, växlar ventilatorn till tilluftsläge.

Del 2 I tilluftsläget flödar frisk kall luft genom regeneratoren och värms till rumstemperatur. Efter 70 sekunder, när regeneratoren blivit kall, växlar ventilatorn till frånluftsläge.



Installation

⚠ Observera! Koppla ur strömförsörjningen innan installation och underhåll av fläkten.

⚠ Observera! Installation ska endast utföras av en elektriker.

Anordningens beståndsdelar (figur 1). 1. Ventilator, 2. Strömningsriktare, 3. Filter, 4. Regenerator, 5. Justerbar ventilationskanal, 6. Galler.

För att installera anordningen på ytterväggen ska man göra ett runt hål. I det skapade hålet ska man installera den justerbara ventilationskanalen och justera den till önskad längd. Ventilationskanalen ska lutas nedåt (1°-2°) mot ytterväggen (figur 2). När yttergalleret installerats i ventilationskanalen ska den monterade regeneratoren installeras (figur 3). För att installera fläkten, ta bort den dekorativa delen av ventilatorn med en skruvmejsel genom att trycka ner de två spärrarna på höljets undersida (figur 4). Ventilatorn ska installeras i ventilationskanalen genom att skruva fast den på väggen (figur 5). Anordningen ska anslutas till elnätet i dess avsedda anslutning (figur 6 och 7).

Om ventilatorn ansluts direkt till elnätet måste nätet vara utrustat med en strömbrytare som garanterar säker brytning av ström i strömkablarna.

Underhåll

⚠ Observera! Stäng av elen innan underhåll av anordningen.

Anordningen bör regelbundet rengöras från damm och smuts.

För underhåll, ta bort den dekorativa delen av ventilatorn med en skruvmejsel genom att trycka ner de två spärrarna på höljets botten (figur 5) och skruva loss de fyra skruvarna som håller fast ventilatorns hölje (figur 6). Efter att höljets avlägsnats kan man ta ut regeneratoren med filter. Filtern ska rengöras enligt mängden smuts, men minst var tredje månad. Filtern kan tvättas med vatten. Regelbunden rengöring av regeneratoren är nödvändig för att säkerställa maximalt effektiv värmeväxling. Regeneratoren ska rengöras minst en gång om året. Regeneratoren kan rengöras med dammsugare.

Strömbrytare och kabel WP

Rekuperatorn som är utrustad med en skjutbar strömbrytare och kabeln, ska kopplas till eluttaget. Fläkten slås på och stängs av med en strömbrytare som är monterad på kabeln. Hastighet av fläkten styrs genom att dra ner tråden vilket är placerat längst ner på fläkten.

Strömbrytare S. Inkluderat i sättet är en styromkopplare för att slå på och stänga av enheten och för att ändra hastigheter.

Garanti

Tillverkarens garanti i 24 månader.

Om skador uppkommer vänd dig till försäljningsplatser.

Garantiservice utförs ej i följande fall:

1. mekaniska eller andra skador av varan har upptäckts
2. i fall av mekaniska eller andra skador, som orsakats på grund av fel av varans ägare eller på grund av oförsiktig användning av varan
3. i fall av mekaniska eller andra skador, som orsakats på grund av felaktig montering eller anslutning
4. i fall av mekaniska eller andra skador, som orsakats på grund av att anvisningar i bruksanvisningen ej har iakttagits;

Garantin gäller ej för naturligt slitage.



Bortskaffande

Utrustning ej får återvinnas som hushållsavfall, utan den ska levereras till återvinningscentral för hushållsutrustningar. Återställning och återvinning utförs enligt lokal lagstiftning.

Instruktionen kan innehålla både tekniska och grammatiska fel. Specifikationer och innehåll kan ändras utan förvarning.